

PORTFOLIO

Siri Hannah Römhildt



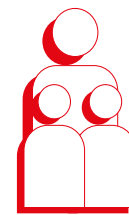
Name: Römhildt
Vorname: Siri Hannah
Geburtsdatum: 02.12.1999
Geburtsort: Hamburg
Adresse: Otzenstraße 20
22767 Hamburg

Telefon: 0157 85951385
E-Mail: siri@g-z-g.de

BILDUNG:



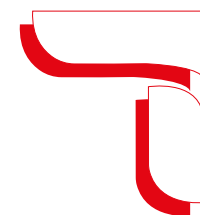
Schulbildung
Gymnasium Altona
2010-2018
Abschluss Abitur 2018



Freiwilliges Soziales Jahr
Kita ULNA
Aug. 2018-März 2019

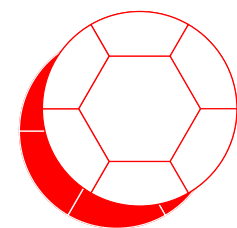


Universität Hamburg
Erziehungswissenschaften
Okt. 2018-Feb. 2021

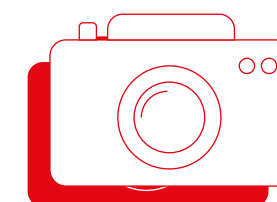


HTK Academy
Kommunikationsdesign
März 2021-Feb. 2024
HTK Zertifikat 2024

INTERESSEN:

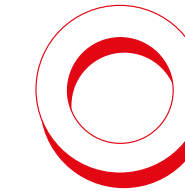


Fußball seit 2006
FC St. Pauli 2.Fr.



Fotografie

SKILLS:



Photoshop, InDesign,
Illustrator, Lightroom
sehr gute Kenntnisse



Adobe Premiere
grundlegende
Kenntnisse

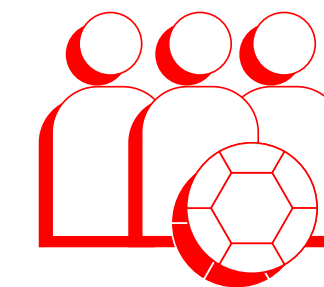


Fremdsprachen:
Englisch
erweiterte Kenntnisse



Spanisch
Schulkenntnisse
Dänisch A1

EHRENAMT:



Trainerin Kiezkick seit 2019
Fußballprojekt des Fanladen
St. Pauli für Kinder von 6-18


SELFBRANDING

Erstellung einer eigenen Corporate Identity, die einen selbst und den Gestaltungsstil sowie auch etwas der Charakter widerspiegelt.



G R A P H I C D E S I G N

SELFBRANDING



Name: Römhildt
 Vorname: Siri Hannah
 Geburtsdatum: 02.12.1999
 Geburtsort: Hamburg
 Adresse: Otzenstraße 20
 22767 Hamburg

Tel: 0157 85951385
 E-Mail: siri@g-z-g.de

Bildung:

- Schulbildung
 Gymnasium Altona
 2010-2018
 Abschluss Abitur 2018
- Freiwilliges Soziales Jahr
 Kita ULNA
 Aug. 2018-März 2019
- Universität Hamburg
 Erziehungswissenschaften
 Okt. 2018-Feb. 2021
 ohne Abschluss
- HTK Academy
 Kommunikationsdesign
 März 2021-Feb. 2024
 HTK Zertifikat 2024

Skills:

- Photoshop, InDesign,
 Illustrator
 erweiterte Kenntnisse
- Adobe Premiere
 grundlegende
 Kenntnisse
- Fremdsprachen:**
 Englisch
 erweiterte Kenntnisse
- Spanisch
 Schulkenntnisse
 Dänisch A1


Interessen:

- Fußball seit 2006
 FC St. Pauli 2.Fr.
- Fotografie

Ehrenamt:

- Trainerin Kiezkick
 Fußballprojekt des Fanladen
 St. Pauli für Kinder von 6-18

Lebenslauf



Hamburg den 6.11.2022

Bewerbung als Grafikerin in Ihrer Agentur


AGENTUR XYZ
 FRAU KRESSE
 HAUPTSTRASSE 2
 20457 HAMBURG

Sehr geehrte Frau Kresse,
 hiermit bewerbe ich mich als Grafikerin in Ihrer Agentur XYZ.
 Ihre Stellenausschreibung hat mich direkt angesprochen, da
 Sie viele Möglichkeiten der Weiterentwicklung bieten.
 Aktuell studiere ich im X. Semester Kommunikationsdesign
 an der Hamburg Technischen Kunstschule (HTK). Dort habe
 ich meine Schwerpunkte auf Corporate Design in Kombination
 mit Typographie und Editorial Design gelegt. Ich bin sicher
 im Umgang mit der Adobe Creative Cloud. Habe zusätzlich
 noch Erfahrungen im Filmschnitt und fotografiere gerne.
 Teamfähigkeit konnte ich schon früh anfangen zu erlernen,
 da ich im Alter von sechs Jahren einem Fußballteam beitrete und
 auch immer noch aktiv bin. Auch Zielstrebiges und strukturiertes
 Arbeiten sind für mich keine Fremdwörter, da Konzepte
 schreiben mit zu den liebsten Aufgaben gehört und ich
 durch meinen Ehrgeiz jedes Ziel erreichen möchte.
 Ich hoffe ich kann Ihnen mit der beiliegenden Mappe einen
 Einblick in meine Arbeitsweise und mein Können geben.
 Ich würde mich über eine Einladung zu einem persönlichen
 Gespräch sehr freuen.

Mit freundlichen Grüßen
 Siri Hannah Römhildt

Siri Hannah Römhildt - Otzenstrasse 20 - 22767 Hamburg - siri@g-z-g.de - 0157 85951385 - www.sirihd.de
 Hamburger Sparkasse - BIC HASPDE3333 - DE87 2005 0550 1056 6766 09 - Steuernr.: 35465235768

Anschreiben



GRAPHIC DESIGN

SELFBRANDING



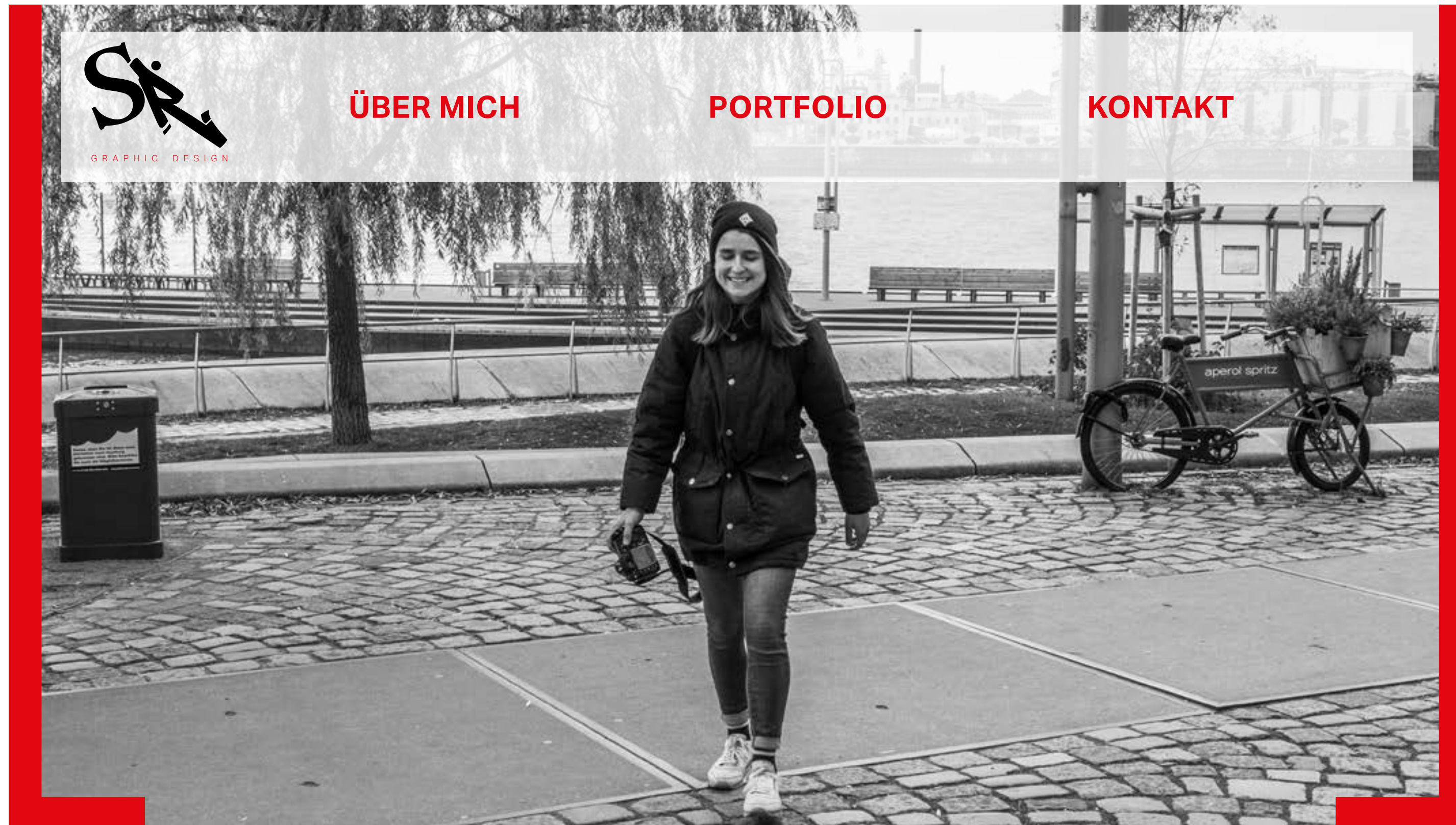
siri hannah römheldt
graphic design

MAIL siri@g-z-g.de

MOBILE 0157 85951385

WEBSITE www.sirih.de

SELFBRANDING

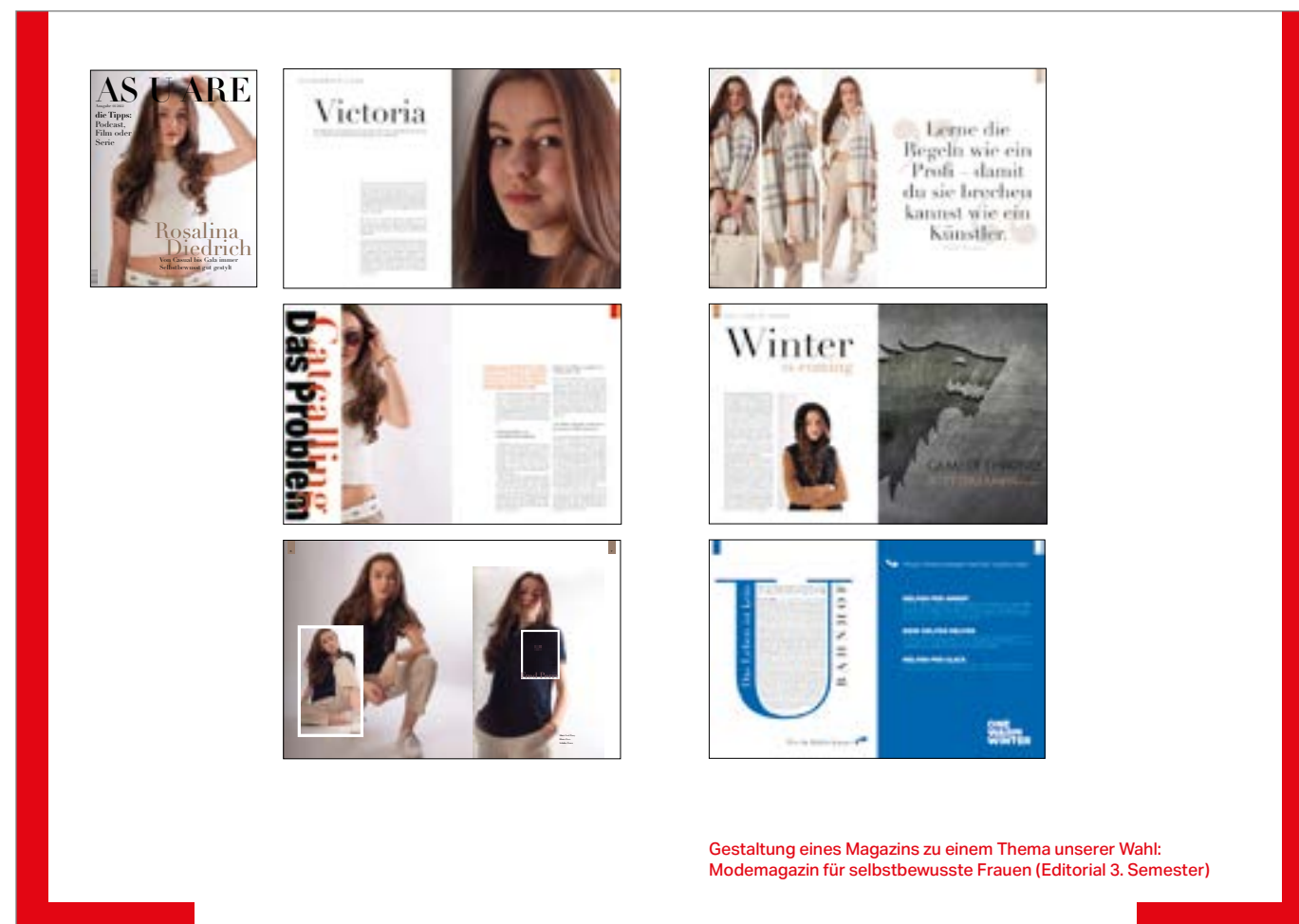
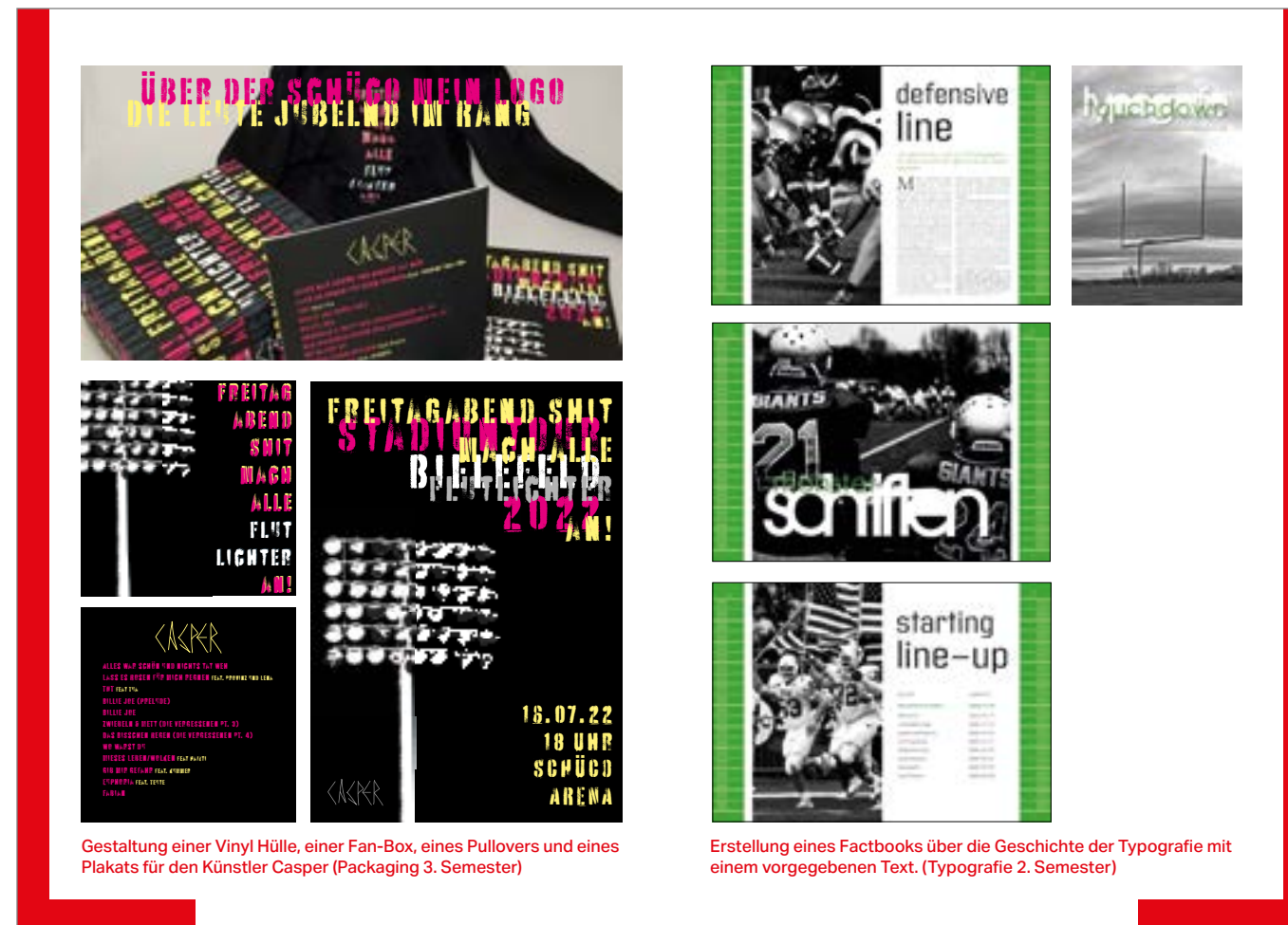


Website



Compliment Card

SELFBRANDING



SELFBRANDING



LETTWORKING APP

Mit der Lettworking App kann man sich einen Platz in einem Café zum arbeiten buchen kann, man hat keine Wartezeiten und bekommt einen sicheren Platz. Zielgruppe: Menschen, die nicht so gut zuhause arbeiten können (Studenten, Freelancer, Treffpunkt für Arbeitsgruppen).

LETTW  RKING
Ein Café. Eine Stadt. Dein Arbeitsplatz.

LETTWORKING APP

LETTWORKING
Ein Café. Eine Stadt. Dein Arbeitsplatz.

22.5.2023

Ihr Interesse an einer Kooperation mit der Lettworking GmbH

Sehr geehrte Damen und Herren,

Café May
Detlev-Bremer-Straße 34
20359 Hamburg


vielen Dank, dass Sie und Ihr Café Interesse haben ein Teil von Lettworking zu werden. Lettworking ist eine App wie wir sie alle schon lange gebraucht haben. Für alle, die nicht gerne von zuhause arbeiten. Lettworking verbindet Cafés mit Ihren Kunden und sorgt für Planbarkeit.

Eine Mitgliedschaft in unserer App kostet Sie nur 10% des Umsatzes, welchen Sie mit dem Gast machen. Für Sie bringt eine Mitgliedschaft nur Vorteile in Bezug auf Planbarkeit, Auslastung und Umsatz.

Wenn Sie fest zusagen schicken wir Ihnen den Vertrag mit allen Formalitäten. Wir würden uns sehr freuen mit Ihnen zusammenzuarbeiten.

Mit freundlichen Grüßen
Ihr Team von Lettworking

Lettworking GmbH • Budapester Straße 45 • 20359 Hamburg • info@lettworking.com • 040 2398765
Hamburger Sparkasse • DE87 2005 0550 1537 9916 02 • Steuernr. 37989176009

 Ein Café.
Eine Stadt.
Dein Arbeitsplatz.

LETTWORKING
Ein Café. Eine Stadt. Dein Arbeitsplatz.


Lena Petersen
Kundenbetreuung

Lettworking GmbH
Budapester Straße 45
20359 Hamburg

lena@lettworking.com
040 2398765
Instagram: @lettworking
www.lettworking.com




LETTWORKING APP



Dein Arbeitsplatz.

LETTWORKING
Ein Café. Eine Stadt. Dein Arbeitsplatz.

Deine neue App, mit der du immer deinen Arbeitsplatz in einer Stadt in einem Café findest und buchen kannst.



Candle-Light
~~Döner~~
Working

LETTWORKING
Ein Café. Eine Stadt. Dein Arbeitsplatz.

Deine neue App, mit der du immer deinen Arbeitsplatz in einer Stadt in einem Café findest und buchen kannst.



LETTWORKING APP

Wo dir dein Frühstück
am Arbeitsplatz
serviert wird.

Ein Café. Eine Stadt. Dein Arbeitsplatz.

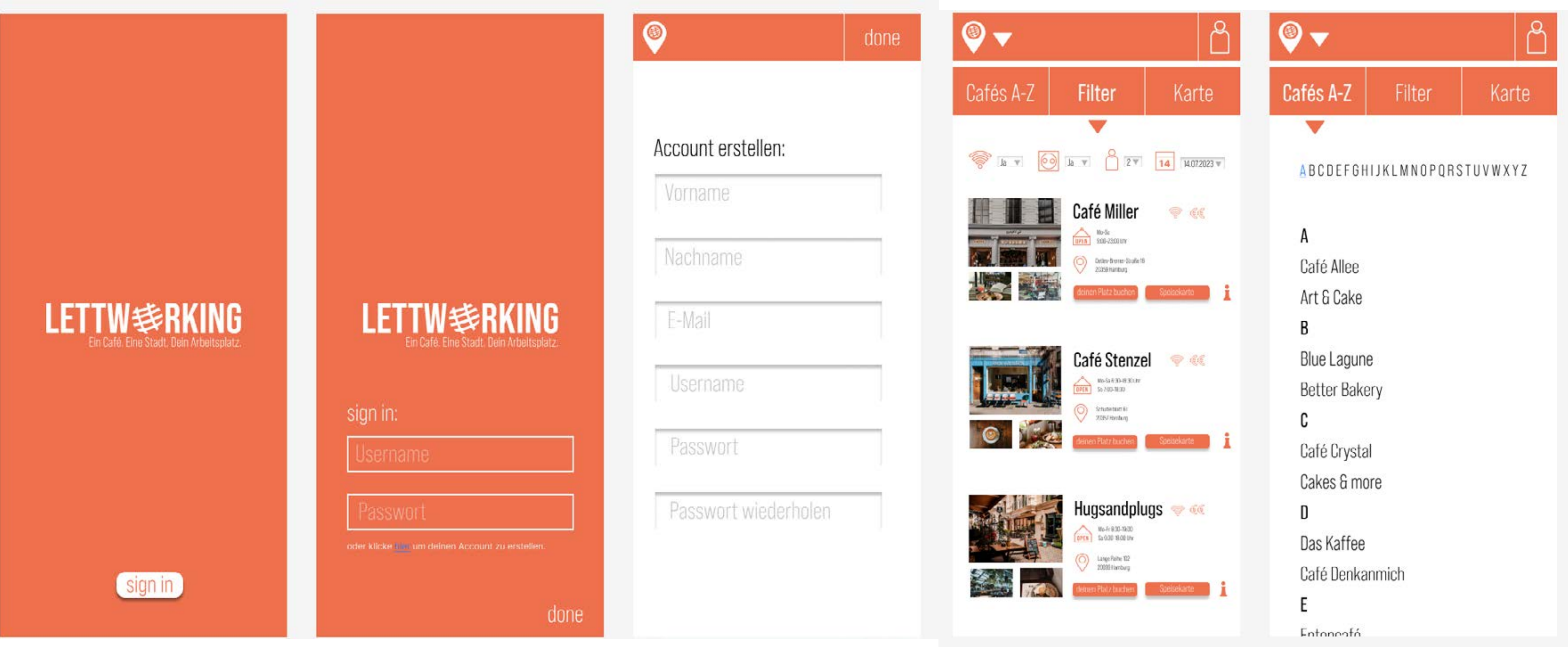
LETTWORKING

Deine neue App, mit der du immer deinen Arbeitsplatz in einer Stadt in einem Café findest und buchen kannst.



Werbeplakate

LETTWORKING APP



App Teil 1

LETTWORKING APP

The screenshots show the following app screens:

- Navigation:** A map of Hamburg with a search bar and filters. The top bar includes a location pin icon and a user profile icon.
- Café Miller Details:** Shows the cafe name, address (Detlev-Bremer-Straße 16, 20359 Hamburg), opening hours (Mo-Sa 9:00-23:00 Uhr), and a rating of 4.5 stars. It includes a "deinen Platz buchen" button and a "Speisekarte" button.
- Booking Form:** A form to book a table with fields for date (14.07.2023), time (10-14 Uhr), and number of people (2). It includes a "Buchung absenden" button.
- User Profile:** Displays the user's name (Juliane Berendt), email (juliB@gmx.de), and mobile number. It lists bookings for Café Miller (14.07.23) and Café Stenzel (18.07.23).
- Menu (Speisekarte):** Lists breakfast options under "Frühstück 9-14h" and "Veganes".

JAHRESBERICHT DGZRS

Erstellung eines Geschäftsberichts/Jahresberichts einer/s von uns selbst ausgesuchten Organisation/Unternehmens.



JAHRESBERICHT DGZRS

STRUKTUR UND GOVERNANCE

Das Organigramm zeigt die hierarchische Struktur der DGZRS. An der Spitze steht die Geschäftsleitung, gefolgt von der Geschäftsbereichsleitung. Darunter sind verschiedene Abteilungen wie Verwaltung, Technik, Personal, Finanzen und Marketing aufgeführt. Ein separates Diagramm zeigt die Finanzierung durch regelmäßige Förderer und Sponsoren.

GESCHICHTE DER SEENOTRETTER

Die Geschichte der Seenotrettung beginnt im Jahr 1924 mit der Gründung der Deutschen Gesellschaft zur Rettung Schiffbrüchiger (DGZRS). Die ersten Rettungsboote wurden in der Ostsee eingesetzt. Heute sind die Seenotretter in der Nordsee und im Mittelmeer im Einsatz.

NIS RANDERS

Die NIS-Randers-Station wurde im Jahr 1988 in Randers (Dänemark) gegründet. Sie ist eine der größten Seenotrettungsstationen in Europa. Die Station verfügt über ein modernes Rettungsboot und eine voll ausgestattete Rettungsstation.

DRAMATISCHER EINSATZ FÜR DIE ERSTE NIS RANDERS 1990

Im Jahr 1990 wurde die NIS-Randers-Station für einen dramatischen Einsatz eingesetzt. Ein Boot mit 120 Personen an Bord war in Gefahr. Die Station leistete erfolgreich Hilfe und rettete alle Besatzungsmitglieder.

SPEZIALSCHIFFBAU FÜR EXTREME ANFORDERUNGEN

Das Schiffbauwerkstatt der DGZRS ist spezialisiert auf den Bau von Seenotrettungsbooten. Diese Boote sind für extreme Bedingungen in der Nordsee und im Mittelmeer ausgelegt.

AUF KIEL GELEGT

Am 1. April 2024 wurde das neue Seenotrettungsboot der DGZRS auf Kiel gelegt. Das Boot wird für den Einsatz in der Nordsee und im Mittelmeer gebaut.

ICH TAUPE DICH AUF DEN NAMEN... NIS RANDERS

Die NIS-Randers-Station wurde am 1. April 2024 offiziell getauft. Die Taufe wurde von der DGZRS durchgeführt.

VERBUNDENHEIT IN GANZEN LAND

Die DGZRS ist ein Netzwerk von Seenotrettungsstationen in ganz Deutschland. Diese Stationen arbeiten zusammen, um Schiffbrüchige zu retten.

DIE SEENOTRETTER DER NIS RANDERS

Die Besatzung der NIS-Randers-Station besteht aus erfahrenen Seeleuten und Rettungsmitarbeitern. Sie sind für den Einsatz in der Nordsee und im Mittelmeer ausgebildet.

LAGEBERICHT

Das Lagebericht zeigt die Einsatzgebiete der DGZRS in der Nordsee, im Mittelmeer und in der Ostsee. Es zeigt die Positionen der Seenotrettungsstationen und die Anzahl der Einsätze.

1. DEUTSCHE GESELLSCHAFT ZUM RETTUNG SCHIFFBRÜCHIGER IN ÜBERSICHT

1.1 Geschäftsziele und Zweck der Gesellschaft

Die DGZRS hat das Ziel, Schiffbrüchige zu retten und sie in Sicherheit zu bringen. Die Gesellschaft ist eine gemeinnützige Organisation.

1.2 Strategische Ausrichtung

Die DGZRS konzentriert sich auf die Rettung von Schiffbrüchigen in der Nordsee und im Mittelmeer. Die Gesellschaft arbeitet mit verschiedenen Partnern zusammen.

1.3 Rechtliche Status

Die DGZRS ist eine eingetragene Vereinigung. Die Gesellschaft hat einen Satzungstext, der die Ziele und den Zweck der Organisation festlegt.

1.4 Organe

Die DGZRS hat eine Geschäftsleitung, eine Geschäftsbereichsleitung und verschiedene Abteilungen. Die Geschäftsleitung ist für die strategische Ausrichtung der Organisation verantwortlich.

2. AUFGABEN, GRUNDLAGEN UND INTERNATIONALE EINBINDUNG

2.1 Aufgaben der DGZRS

- Umschulung von Seenotrettern
- Umschulung von Schiffbrüchigen
- Umschulung von Besatzungsmitgliedern
- Umschulung von Rettungsschwimmern

2.2 Internationale Verbindungen

Die DGZRS ist mit verschiedenen internationalen Organisationen verbunden. Diese Organisationen sind für die Rettung von Schiffbrüchigen in der Nordsee und im Mittelmeer tätig.

3. ERTRAGS-, FINANZ- UND VERBUNDENHEIT

3.1 Ertrags

Die DGZRS erwirtschaftet ihren Ertrag durch die Aufnahme von Spenden und die Erhebung von Mitgliedsbeiträgen. Der Ertrag wird für die Rettung von Schiffbrüchigen verwendet.

3.2 Finanzen

Die DGZRS hat einen Jahresbericht, der die Finanzen der Organisation darstellt. Der Bericht zeigt die Einnahmen und Ausgaben der DGZRS.

3.3 Verbundenheit

Die DGZRS ist ein Netzwerk von Seenotrettungsstationen in ganz Deutschland. Diese Stationen arbeiten zusammen, um Schiffbrüchige zu retten.

4. MITARBEITER

4.1 Fast 600 Mitarbeiter

Die DGZRS hat fast 600 Mitarbeiter. Diese Mitarbeiter sind für die Rettung von Schiffbrüchigen in der Nordsee und im Mittelmeer tätig.

4.2 4.200-Einstellungswart

Die DGZRS hat 4.200-Einstellungswart. Diese Mitarbeiter sind für die Rettung von Schiffbrüchigen in der Nordsee und im Mittelmeer tätig.

4.3 4.300-Einstellungswart

Die DGZRS hat 4.300-Einstellungswart. Diese Mitarbeiter sind für die Rettung von Schiffbrüchigen in der Nordsee und im Mittelmeer tätig.

INVESTITIONEN IN SCHIFFEN

Das Balkendiagramm zeigt die Investitionen in Schiffe der DGZRS von 2017 bis 2021. Die Investitionen sind in Millionen Euro angegeben.

Jahr	Investitionen (in Millionen Euro)
2017	11,7
2018	11,4
2019	14,2
2020	14,3
2021	4,6

JAHRESBERICHT DGZRS



Wir bewahren das Leben aller Menschen, die an den deutschen Küsten von Nord- und Ostsee in Seenot geraten, rund um die Uhr und bei jedem Wetter.

Wir helfen weltweit bei Gefahr für Leib und Leben an Bord deutscher Schiffe.

Wir organisieren und realisieren einen der professionellsten und modernsten Seenotrettungsdienste der Welt anhand von drei Leitgedanken.

Wir verstehen unsere Arbeit als Bürgerinitiative, die Bürgermut und Bürgersinn verbindet: den Bürgermut derer, die rausfahren, wenn alle anderen froh sind, einen schützenden Hafen erreicht zu haben, mit dem Bürgersinn all derer, die das mit ihrem Engagement an Land möglich machen.

Wir teilen unsere Erfahrungen, Innovationen und Ideen mit denen anderer Seenotrettungsdienste auf der ganzen Welt, um die zunehmenden klima- und verkehrsbedingten Herausforderungen auf See zu meistern.



FREIWILLIG

Die Rettung von Menschenleben aus Seenot unter Einsatz des eigenen Lebens erfolgt freiwillig. Freiwillige – ehrenamtlich engagierte Seenotretter – bilden die weit überwiegende Mehrheit und das Rückgrat der Seenotretter.



UNABHÄNGIG

Alle Maßnahmen orientieren sich an einem einzigen Ziel: der möglichst effektiven und schnellen Rettung von Menschenleben aus Seenot. Weder die öffentliche Hand noch einzelne Geldgeber beeinflussen unsere Entscheidungsfindung.



SPENDENFINANZIERT

Wir verwenden ausschließlich freiwillige Zuwendungen für unsere Arbeit. Wir verzichten zur Wahrung unserer Unabhängigkeit bewusst auf die Inanspruchnahme öffentlicher Gelder.

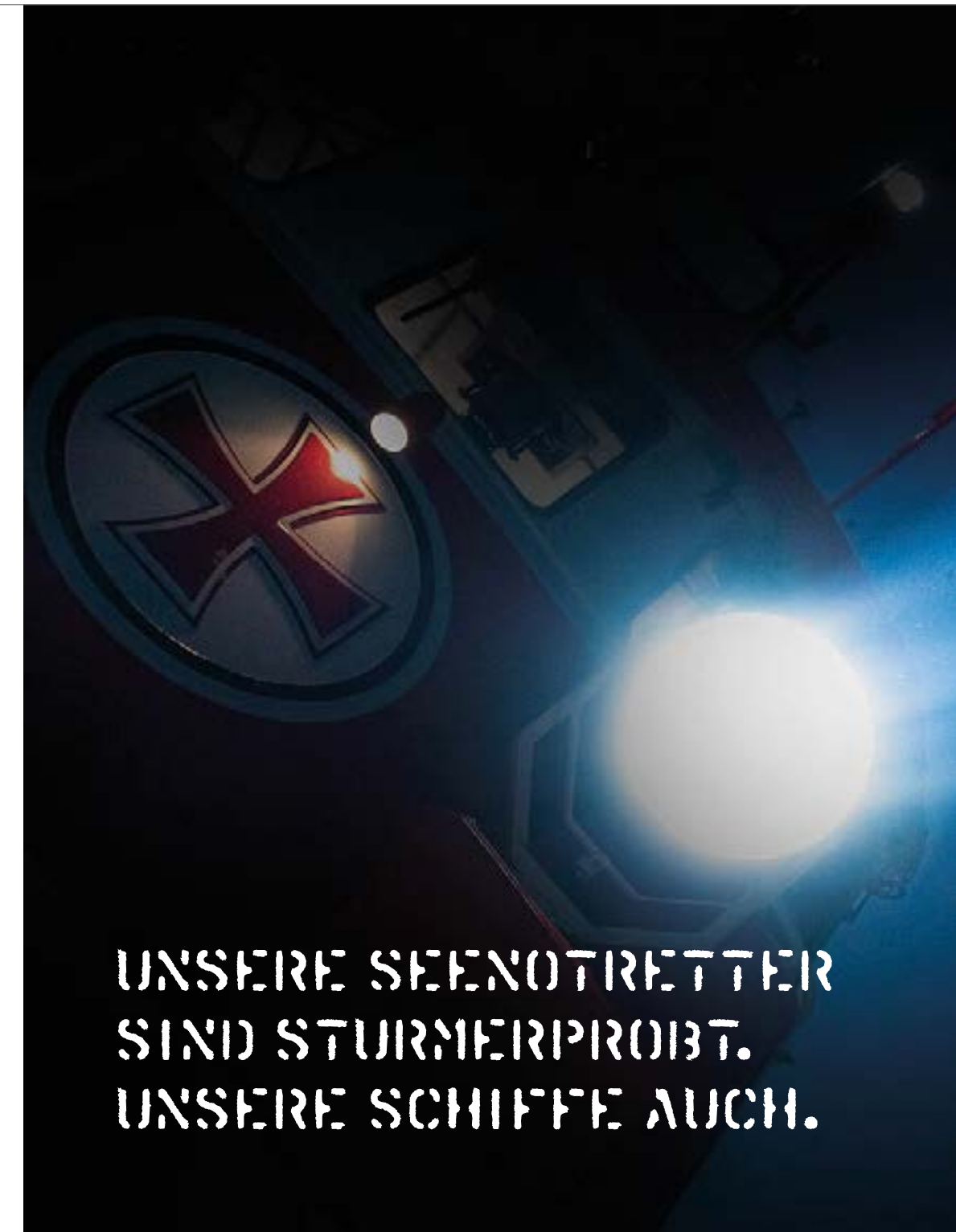
HOCHMODERNE RETTUNGS FLOTTE



Um im Ernstfall schnell und zuverlässig zu helfen, brauchen die Seenotretter sichere, hochmoderne Seenotrettungskreuzer und -boote, die jedem Wind und Wetter trotzen.

Das Stationierungskonzept der DGzRS basiert auf den Kriterien Gefahrenschwerpunkte, Verkehrsdichte und Revierverhältnisse. Es resultiert aus umfangreichen Erfahrungen. Bei Bedarf ergänzen sich die unterschiedlich großen Einheiten optimal. Dank des dichten Stationsnetzes ist es möglich, innerhalb kurzer Zeit mehrere Rettungseinheiten on-scene (vor Ort) zu haben.

Die Bundesrepublik Deutschland hat der DGzRS die hoheitliche Aufgabe übertragen, sämtliche Maßnahmen des maritimen Such- und Rettungsdienstes durchzuführen und zu koordinieren, für Berufs- und Freizeitschifffahrt gleichermaßen. Entsprechend unterschiedliche Rettungseinheiten sind dafür notwendig. Die Seenotrettungskreuzer mit Tochterboot sichern vor allem die Großschiffahrtswege, die Seenotrettungsboote kommen vorwiegend in küstennahen Revieren zum Einsatz.



JAHRESBERICHT DGZRS



GESCHICHTE DER SEENOTRETTER

Selbstlose Hilfsbereitschaft, moderne Rettungsmittel und gute Organisation sind die Grundlagen eines modernen Seenotrettungsdienstes. Bis Mitte des 19. Jahrhunderts waren diese Voraussetzungen in unseren Gebieten von Nord- und Ostsee nicht gegeben. Doch die Idee einer einheitlichen, unabhängigen Organisation, die Menschen ohne Ansehen der Person und Ursache aus Seenot rettet, setzte sich durch. Vom Ruderrettungsboot zum Seenotrettungskreuzer war es ein langer Weg. Trotz aller technischen Entwicklungen hat sich eines nicht geändert: Nach wie vor steht der Mensch im Mittelpunkt dieser Arbeit. Seine Bereitschaft zum Einsatz auf See für andere – trotz des damit verbundenen Risikos – war damals und ist auch heute noch die wichtigste Voraussetzung. Nicht weniger wichtig ist die Bereitschaft vieler Menschen im ganzen Land, dies finanziell und ideell zu unterstützen.



DIE SEENOTRETTER DER NIS RANDERS

Im Nothafen Darßer Ort, dem einzigen Hafen an einem langen Küstenabschnitt ab Warnemünde Richtung Ostsee, ist der Seenotrettungskreuzer NIS RANDERS stationiert. In unmittelbarer Nähe zum Seeschiffahrtsweg Kadetrinne, der für die Großschiffahrt zum Nadelöhr wird, kommt der Station eine entscheidende strategische Bedeutung zu. Der Nothafen liegt in der Kernzone des Nationalparks Vorpommersche Boddenlandschaft. Damit die Natur an dieser Stelle wieder uneingeschränkt sich selbst überlassen werden kann, ist der bereits genehmigte Inselhafen Prerow als Alternative zum bisherigen Standort vorgesehen. Zurzeit muss die immer wieder ersandende Zufahrt regelmäßig ausgebaggert werden, um Booten und Schiffen das Einlaufen zu ermöglichen. Weil dies nicht immer gewährleistet war, hat die DGZRS den Seenotrettungskreuzer deshalb in den vergangenen Jahren mehrfach in das relativ weit entfernte, östlich gelegene Barhöft verlegen müssen. Nach der Fertigstellung des Inselhafens Prerow soll die Zufahrt zum Nothafen geschlossen und der Seenotrettungskreuzer dauerhaft in den neuen Schutzhafen verlegt werden.

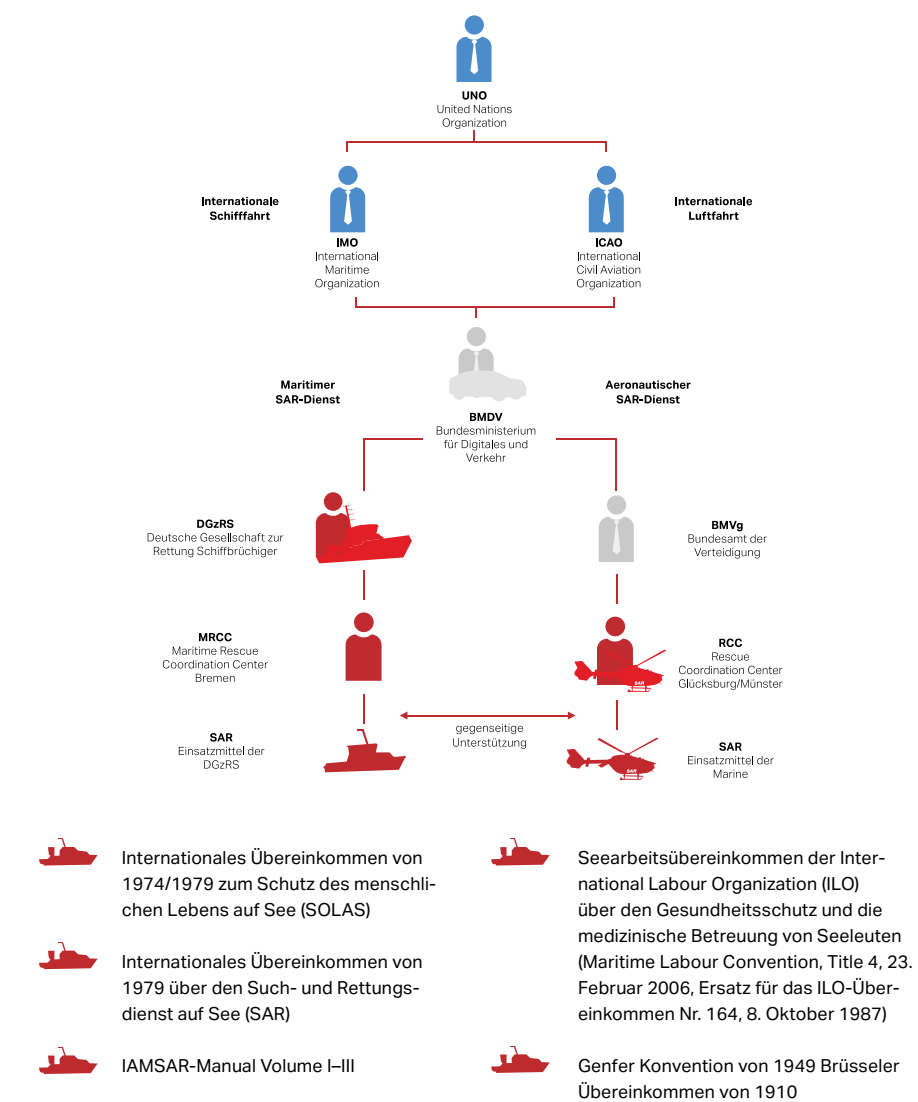
Zur Besatzung der NIS RANDERS gehören außer neun fest angestellten Seenotrettern mit Vormann Frank Michael Weinhold auch sechs Freiwillige.

JAHRESBERICHT DGZRS



LAGEBERICHT
 DER DEUTSCHEN GESELLSCHAFT ZUR RETTUNG SCHIFFBRÜCHIGER (DGZRS)

Einbindung in die Organisationsstruktur der SAR-Dienste der Bundesrepublik Deutschland:



IAMSAR International Aeronautical and Maritime Search and Rescue ICAO International Civil Aviation Organization
SAR Search and Rescue
SOLAS Safety of Life at Sea

3. ERTRAGS-, FINANZ- UND VERMÖGENSLAGE

3.1 Ertragslage

Die DGZRS finanziert ihre gemeinnützige Arbeit ausschließlich durch freiwillige Zuwendungen. Die Förderer und Spender aus dem ganzen Land stellen mit ihren Zuwendungen sicher, dass die DGZRS ihre vielfältigen Aufgaben unabhängig und eigenverantwortlich erfüllen kann. Die Seenotretter sehen in dem dadurch dokumentierten Vertrauen in ihre Arbeit die Verpflichtung, die ihnen anvertrauten Gelder sorgfältig und effizient für die Sicherstellung des laufenden Rettungsdienstes sowie die Umsetzung des strategischen Schiffsrenewalprogramms einzubringen.

Die eigentlichen Sammlungserlöse der DGZRS, in Summe von 26,2 Millionen Euro, liegen mit 1,1 Millionen Euro über dem bereits sehr guten Sammlungsergebnis des Vorjahres von 25,1 Millionen Euro. Darüber hinaus befinden sich die Einnahmen aus Nachlässen – die in der Regel jeweils nur schwer abzuschätzen sind – ebenfalls über dem sehr hohen Vorjahresniveau. In Summe haben die im Geschäftsjahr zugeflossenen Spenden die des Vorjahres um 6,8 Millionen Euro überschritten – ein sehr gutes Ergebnis unter Berücksichtigung der Coronavirus-Pandemiebedingten Besonderheiten, die wie im Vorjahr weite Teile des Jahres 2021 beeinflusst haben.

Der DGZRS flossen im Jahr 2021 insgesamt 56,1 Millionen Euro zu. Addiert man noch den Verbrauch der in Vorjahren zugeflossenen längerfristig gebundenen Spenden für z. B. den Neubau von Schiffen in Höhe von 6,5 Millionen Euro abzüglich der Neuordnung längerfristig gebundener Spenden in Höhe von 3,8 Millionen Euro, resultiert daraus ein Spenderertrag des Geschäftsjahrs 2021 erneut über Vorjahr (47,0 Millionen Euro) von insgesamt 58,8 Millionen Euro. Aus der Veränderung des Spenderertrags leiten wir eine unverändert solide Bindung unseres Spenderstammes an unsere Gesellschaft ab. Dies belegt trotz unserer pandemiebedingt nur eingeschränkt möglichen Öffentlichkeitsarbeit den

ungebrochenen Zuspruch zu unserer Arbeit. Hiermit manifestiert sich für uns die Verpflichtung, die anvertrauten Spenden auch in Zukunft verantwortungsbewusst und äußerst zuverlässig einzusetzen.

Weitere Zuflüsse, wie die Einnahmen aus der Vermietung von Grundstücken, lagen mit 1,5 Millionen Euro 2021 nahezu unverändert auf Vorjahresniveau (1,5 Millionen Euro). Die sonstigen betrieblichen Erträge verringerten sich leicht auf 0,8 Millionen Euro (Vorjahr: 0,9 Millionen Euro). Die vereinnahmten Erträge aus Wertpapieren des Finanzanlagevermögens und die sonstigen Zinsen und Erträge trugen mit insgesamt 0,6 Millionen Euro wie bereits im Vorjahr marginal zum insgesamt guten Ergebnis bei. Die DGZRS erzielte im Jahr 2021 mit einem Gesamtertrag von 68,4 Millionen Euro, davon 6,2 Millionen Euro mit Zweckaufgabe, eine Zunahme um insgesamt 10,3 Millionen Euro gegenüber dem Vorjahreswert von 58,1 Millionen Euro. Dem standen erneut hohe Investitionen in neue Schiffe von insgesamt 5,8 Millionen Euro (Vorjahr: 13,1 Millionen Euro) gegenüber. In die Ergebnisrücklage wurden 0,2 Millionen Euro eingestellt (Vorjahr: 0,5 Millionen Euro). Die Bootserneuerungsrücklage erhielt 2021 eine Zuführung in Höhe von 12,0 Millionen Euro (Vorjahr: 4,0 Millionen Euro).

Die Summe aller Aufwendungen, bestehend aus den drei Positionen Personalaufwand, sonstige betriebliche Aufwendungen und Abschreibungen, stieg im Jahr 2021 auf 49,4 Millionen Euro nach 45,2 Millionen Euro im Vorjahr.

Der angestiegene Personalaufwand für die 302 fest angestellten Mitarbeiter (Vorjahr: 300 Mitarbeiter) in Höhe von insgesamt rund 23,5 Millionen Euro (Vorjahr: 22,3 Millionen Euro) setzt sich aus Heuern und Gehältern (18,9 Millionen Euro, Vorjahr: 18,1 Millionen Euro) und den dazugehörigen Sozialabgaben und Aufwendungen für Altersversorgung (4,6 Millionen Euro, Vorjahr: 4,2 Millionen

FOTOBUCH HAFENCITY

Freie Arbeit zu einem selbstausgesuchten Thema. Eine Entdeckungstour durch die Hafencity.



Einsteigen Bitte!
Die Hafencity

FOTOBUCH HAFENCITY

MIT HOCHHÄUSERN UND ARCHITEKTONISCH SPEKTAKULÄREN BAUTEN IST DIE HAFENCITY EINZIGARTIG. JEDER KENNT DIE ELBPHILHARMONIE ALS AUSHÄNGESCHILD EBEN DIESEN VIERTELS, DOCH WIE SIEHTS DORT EIGENTLICH AUS? WIE WIRKT DIE HAFENCITY? MIT DIESEM BUCH GEHT ES AUF EINE PERSÖNLICHE UND KRITISCHE REISE DURCH HAMBURGS NEUES VIERTEL UND SEINE HÄUSER.



UND GESEHEN WERDEN

SEHEN

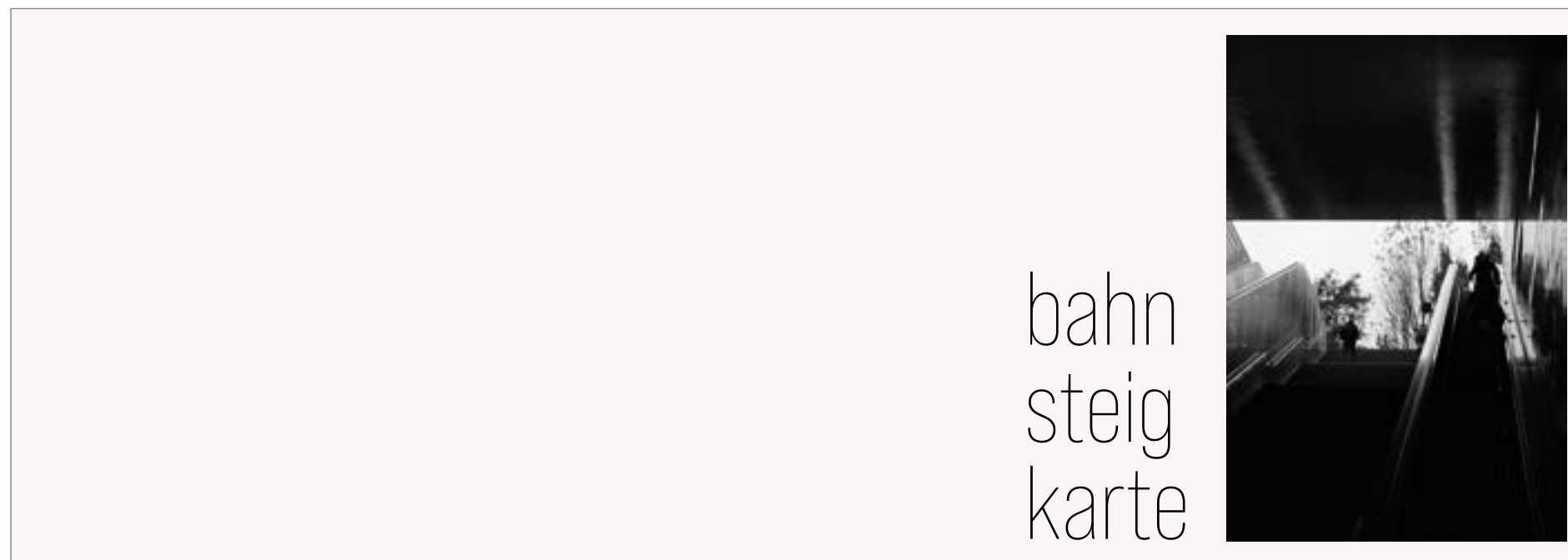
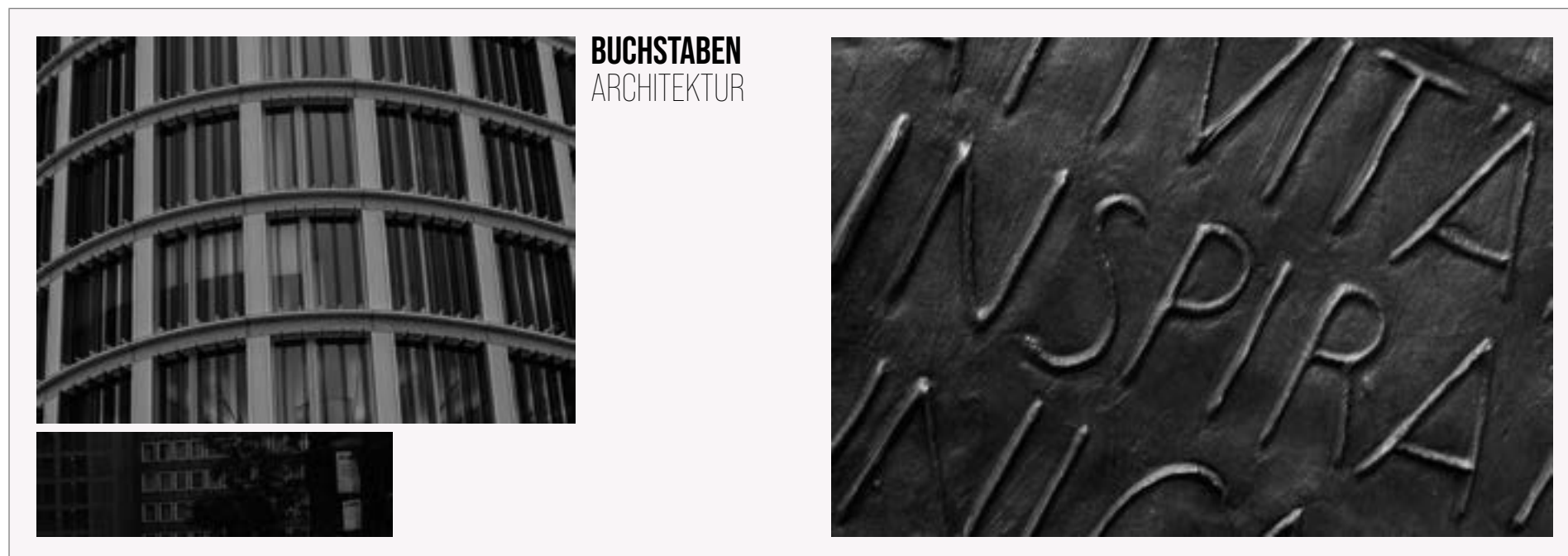


Wer im Glashaus sitzt...

FREIHEIT



FOTOBUCH HAFENCITY



FOTOBUCH HAFENCITY

bahn
steig
kante



SPIEL
BALL



BALL



BASKET



photographer

UPSIDE
DOWN



FOTOBUCH HAFENCITY



FOTOBUCH HAFENCITY

bahn
steig
kante



FOTOBUCH HAFENCITY

UPSIDE
DOWN

